

hoe beladen we de



PWCO

door 2e lnt J. M. Bleyerveld, Piroc

Het moment, waarop ons legerkorps geheel gemechaniseerd zal zijn, komt snel nader. Sinds enige jaren is 'pantserinfanterie' een bekend, veel besproken en vertrouwd begrip geworden. Wie aanvankelijk over 'painf' sprak, dacht onmiddellijk aan de AMX-familie. Echter, sinds anderhalf jaar, gaat de andere helft van ons legerkorps vertrouwd raken met een pantserwagen van eigen bodem: de DAF YP-408.

Het zal velen bekend zijn, dat met de intrede van deze beide pantservoertuigen, de infanterie zich zeer intensief is gaan bezighouden met voertuig-exercitie, die zowel voor de AMX als voor de YP-408 op dezelfde basis berust. Voor de painf, die in een AMX zit, gelden praktisch dezelfde commando's als voor de gp in de YP-408.

Eén van de meest spectaculaire commando's, die een gpc aan zijn painf kan geven, is het commando: *'Voor beladen - gereed'*.

Op dit commando wordt de totale belading van het gpsvoertuig in de lengterichting achter het voertuig neergelegd. Hierop volgt dan het commando: *'Beladen'*, waarna de groepsleden al het materieel op de daarvoor bestemde plaatsen opbergen in en op het vtg.

Hoe dit alles precies verloopt vindt U, voor wat betreft de painfgroep YP-408 en de commandogroep van het painfpel YP-408, beschreven, getekend en verrijkt met foto's in VR 7-440/4 2e druk. Wat U daarin echter niet aantreft en wat toch steeds weer als vraag naar voren komt is: *'Hoe wordt de pwco van de cc beladen?'*

Wij zullen trachten hierop een volledig antwoord te geven.

Wij doen U slechts een voorstel, gebaseerd op de figuren 1 t/m 4 van Bijlage VI in de VR 7-440/4, 2e druk en op de OTAS van de Tirailleurcompagnie (YP-408) nr 01.1086. 01 d.d. 16 september 1965. De prak-

tijk zal hieromtrent mettertijd wel duidelijk maken, wat wel of niet uitvoerbaar is.

A. De bemanning van de pwco van de cc

Deze kan bestaan uit:

nr 1 cc	(pistool)
nr 2 sgt vbdn	(Uzi)
nr 3 sld schutter tlv 84 mm	(pistool)
nr 4 sld helper tlv 84 mm	(Uzi)
nr 5 sld 1 boordschutter/ radiotelefonist	(Uzi)
nr 6 kpl chauffeur	(Uzi)

In het voertuig kunnen de plaatsen als volgt zijn bezet: (zie fig. 1)

B. 'Voor beladen — gereed'

Ook een cc kan voor het beladen van zijn pwco het commando **'Voor beladen — gereed'** geven. Hierop wordt door de overige bemanning van deze pwco al het mee te voeren materieel in de lengterichting achter het voertuig neergelegd. Wij stellen ons dat als volgt voor:

Het materieel, dat links ligt komt links op of in het vtg. Het materieel, dat rechts ligt, komt eveneens rechts op of in het vtg.

Het materieel wordt in de volgorde van ligging van voor naar achter ingeladen.

C. 'Beladen'

Nadat de cc er zich van overtuigd heeft, dat de kwaliteit en de kwantiteit van het materieel in orde is, kan hij het commando: **'Beladen'** geven. Hierna wordt het materieel door de bemanning op de daarvoor bestemde plaatsen als volgt opgeborgen:

I. Aan de buitenzijde van het voertuig

1 mitr Browning .50-inch wordt op de affuit geplaatst.

1 trommel met 100 patronen .50-inch munitie NATO wordt naast het boordwapen in de patroontrommelhouder geplaatst.

2 rookgranaatwerpers zitten reeds vast op het vtg, links of rechts vóór. 18 rookgranaten nr 80 Wp -MK 1 (in groene kokers) komen in de middelste gereedschapskist, links.

+ 18 vertragingsslagpijpjes nr 75 - MK 2 (in rode kokers) worden op het commando **'Voor beladen - gereed'** in de rookgranaten geplaatst. + 18 elektrische uitstootontstekers F 103 - MK 2 (in 3 bruine kokers) komen eveneens in de middelste gereedschapskist, links.

6 gevechtsrantsoenen individueel gaan in de beide achterste gereedschapskisten, (in iedere kist 3).

6 noodrantsoenen: op te bergen bij de gevechtsrantsoenen.

6 verwarmingsblikjes: op te bergen in de middelste gereedschapskist, rechts.

4 nylon camouflagenetten blader-effect, 4,5 x 4,5 m:

2 netten worden rechts, onder en naast het luik van de boordschutter met 2 riemen vastgesjord. 2 netten komen achter de beide achterspatborden en worden met een riem op deze plaats gehouden.

1 pionierrek zit vast, links voor, aan de zijkant van het vtg. Hierop worden bevestigd 1 aks, 1 pikhouweel, 1 handschop.

Te zijner tijd wordt iedere YP-408 uitgerust met:

6 rollen prikkelband, die bevestigd worden achter de achterste luiken, op de schuine dakplaten. Hierbij heeft men ook nodig:

1 leg- en tordeerapparatuur, die zijn plaats moet vinden in een kist aan de buitenzijde van een der achterdeuren. In afwachting van het prikkelband wordt iedere YP-408 uitgerust met:

1 concertina, te bevestigen op de neus van het vtg met bindtouw. Hierbij heeft men nodig:

2 paar draadhandschoenen, op te bergen in de voorste gereedschapskist, links.

10 meter bindtouw op te bergen bij de sleepkabel, in de middelste gereedschapskist, rechts.

1 flexibel uitlaatstuk. Dit hoort vast bij het vtg en wel links op de schuine dakplaten onder 3 beugels.

II. Aan de binnenzijde van het voertuig

Wapens

1 tlv 84 mm wordt opgeborgen in 2 klembeugels, rechts achter in het voertuig.

3 tassen, behorende bij de tlv 84 mm, met richtkijker, onderhoudsmiddelen, reservedelen en gereedschap worden opgeborgen op de gevechtstassen, rechts achter tegen de zijwand van het vtg.

1 flexibele voorsteun van de tlv 84 mm wordt in de houder geklemd, rechts naast de rechterachterdeur.

1 verwisselloop mitr .50-inch tot nader order op te bergen onder de achterste zittingen, rechts, in de 2 daar aanwezige klembeugels, loop naar achteren!

4 pistoolmitrailleurs (Uzi) 9 mm zijn in principe op de man. De Uzi's van de boordschutter en de chauffeur kunnen in het vtg worden bevestigd in de daarvoor bestemde klembeugels (links voor, naast de chauffeursstoel en rechts voor, naast de boordschutter).

Bij iedere Uzi horen 5 patroonmagazijnen à 30 patronen.

2 pistolen, 9 mm Browning zijn steeds aan de koppel. Bij ieder pistool horen 2 patroonmagazijnen à 13 patronen.

1 seinpistool (in tas) kan op de man zijn of wordt opgeborgen onder de kleine radiomounting, rechts voor.

Munitie

12 granaten tlv 84 mm

10 granaten (in 5 dubbelkokers) komen onder de schrijftafel, met 2 riemen vastgesjord.

2 granaten (in 1 dubbelkoker) komen in het bagagerek, rechts voor, met 2 riemen vastgesjord.

4 LAWs

2 LAWs (in 1 dubbelkoker) komen in het bagagerek, rechts voor, met 2 riemen vastgesjord.

2 LAWs (in 1 dubbelkoker) onder het bagagerek, rechts voor, tegen de zijwand, met 1 riem vastgesjord. (fig 4.)

Patronen mitr .50-inch

Er kunnen 10 trommels à 100 patronen worden meegevoerd, en wel als volgt:

1 trommel is reeds bij het boordwapen geplaatst (zie boven).

5 trommels kunnen in een bak, rechts naast de plaats voor de boordschutter.

4 trommels kunnen in een bak, achter de plaats voor de boordschutter.

Patronen 9 mm (CTG 9 mm ball)

1) Pistoolmitrailleur (Uzi)

Voor de 4 Uzi's zijn benodigd:

20 doosjes à 30 patronen = 600 patronen (4 × 5 patroonmagazijnen à 30 patronen).

Op het commando: 'VOOR BELADEN — GEREED' worden 5 patroonmagazijnen gevuld, één magazijn wordt in het wapen geplaatst, de overige 4 magazijnen worden voorlopig bij het wapen, achter het vtg neergelegd. Op het commando: 'BELADEN' komen de 4 patroonmagazijnen op de man, het wapen in het vtg.

2) Pistool (Browning)

Voor de 2 pistolen zijn benodigd:

2 doosjes à 30 patronen = 60 patronen (2 × 2 patroonmagazijnen à 13 patronen = 52 patronen; los op de man 8 patronen).

Op het commando: 'VOOR BELADEN — GEREED' worden de twee patroonmagazijnen gevuld, één magazijn wordt in het wapen

geplaatst, het tweede wordt opgeborgen in de pistooltas.

Handgranaten: 18 stuks.

Op het commando: 'VOOR BELADEN — GEREED' worden deze handgranaten uit hun verpakking gehaald, de ontstekers worden geplaatst en achter het vtg neergelegd.

Op het commando: 'BELADEN' worden deze 18 handgranaten opgeborgen in een speciale vaste kist, onder de 2e zitting, rechts, vlak vóór de tandemas.

Seinpatronen: 6 × 'illuminating' (CTG ill 1 in) 6 × 'green' (CTG sig green 1 in) 6 × 'red' (CTG sig red 1 in) kunnen in de oorspronkelijke blikjes worden opgeborgen in de bak, links op de bodem van het vtg, vóór de kaartenplanken.

OPTIEK EN INFRAROODAPPARATUUR

Optiek

4 vaste dagperiscopen

Deze zijn in de houders geplaatst, 2 bij de chauffeur en 2 bij de boordschutter.

1 draaibare/kantelbare dagperiscoop is ook geplaatst in een houder, nu echter in het luik van de chauffeur 5 reserve periscopen zitten in een speciale kist op de bodem van het vtg, rechts voorin onder de 1e zitting.

1 waarnemingskijker wordt gemonteerd in een vast, achterste bovenluik, links boven de schrijftafel.

1 prismakijker in tas blijft op de man (cc).

1 kompas in etui (Askania) blijft ook op de man (cc).

IR-apparatuur

1 IRO-rijtkijker in speciale kist wordt geplaatst op een rekje, links van het oliebadluchtfILTER, op de schuine plaat, tussen de chauffeur en boordschutter (met riem vast te sjoeren).

2 IR-koplampen zitten vast op het vtg aan de buitenzijde van de normale koplampen.

1 IROVI-mitr .50-inch in speciale kist wordt geplaatst op een rekje, links naast de chauffeur (met riem vast te sjoeren).

Hierbij behoren 2 verbindingkabels, welke steeds in het vtg blijven in een canvas tasje, rechts tegen de zijwand, vóór de 1e zitting.

1 IROVI-tlv-84 mm in speciale kist wordt geplaatst op de bodem van het vtg, rechts achter onder de verwisselloop mitr .50-inch.

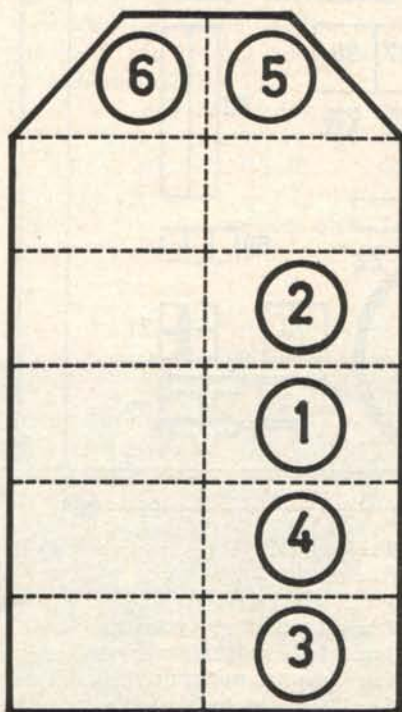
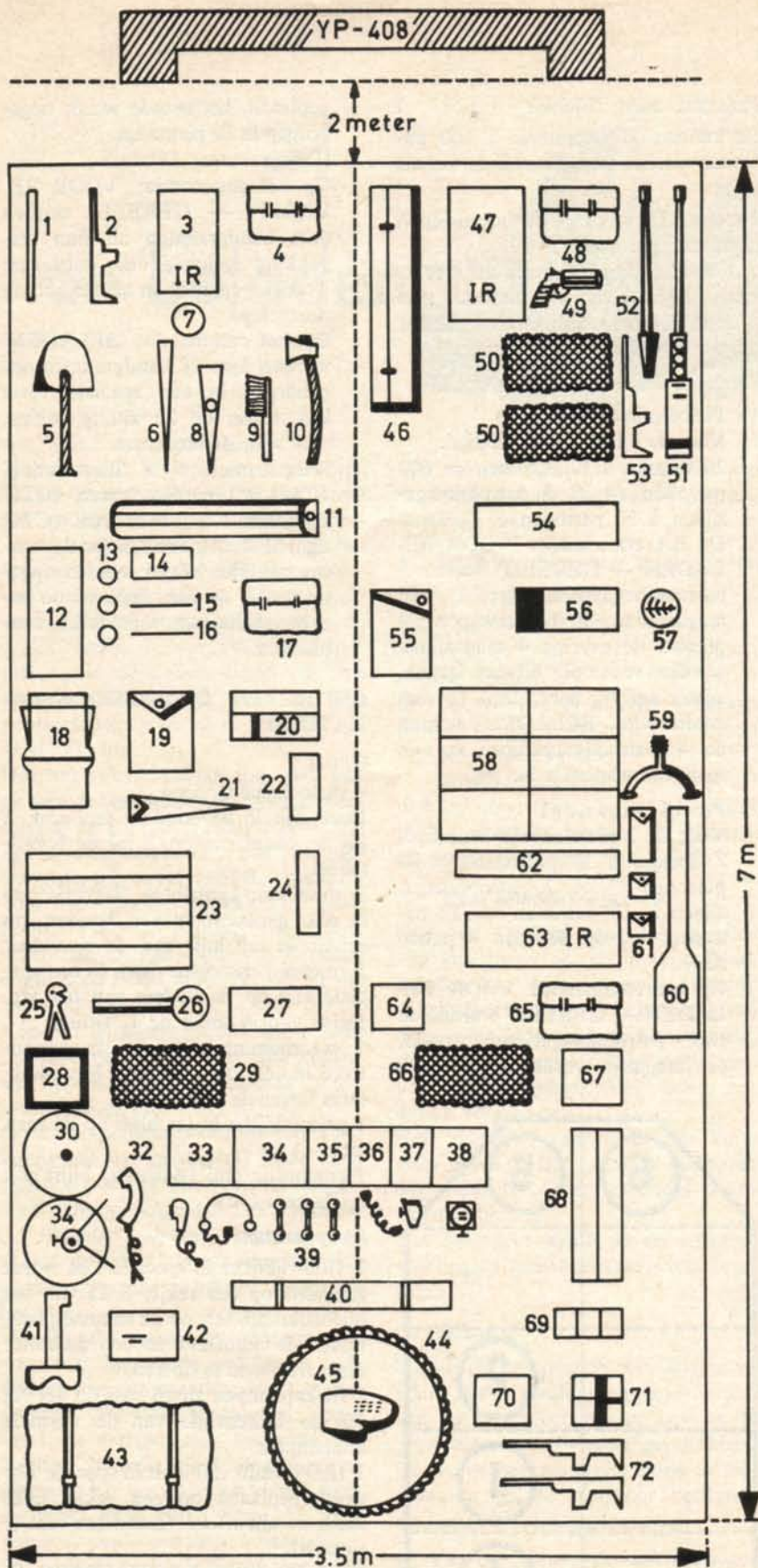


fig. 1



- 1 = gele 'pech'-vlag
 2 = pistoolmitr Uzi
 3 = IR-app mitr .50
 4 = gevechtstas M 52 (chauffeur)
 5 = schop
 6 = steel van pikhouweel
 7 = bus met gasontsmettingspoeder
 8 = houweelblad

- 9 = handstoffer
 10 = aks
 11 = 3 seinvlaggen
 12 = kist met 18 rookgranaten
 13 = 3 blikjes met uitstootontstekers
 14 = 7 doosjes waterzuiveringstabletten
 15 = 1 tactische dosimeter
 16 = 1 residuele dosimeter

- 17 = gevechtstas M 52cc
 18 = AN/PRC-10 A + draagstel
 19 = C/PRC-26 D
 20 = afstandsbedieningsuitrusting AN/GRA-6
 21 = antennes AN/PRC-10A
 22 = 2 slidexlampen (inmiddels vervallen)
 23 = 10 granaten tlv-84 mm
 24 = telefooncentrale SB-18/GT
 25 = boutenschaar in etui
 26 = kaartleesloep in etui
 27 = EH/gaszieken-trommel
 28 = 3 gevechtsrantsoenen (indiv)
 29 = camouflagenet
 30 = 2 haspels, kabel DR-8
 31 = kabellegtoestel CE-11
 32 = TS-10 + bandje ST-33
 33 = RT-68
 34 = PP-112
 35 = C-435
 36 = RT-70
 37 = AM-65
 38 = R-110
 39 = MX-3715(muv 3 antennekabelsopl)
 40 = 1 stel gronddoeken AP-3050
 41 = waarnemingskijker
 42 = 2 berichtenboeken
 43 = 1 stel gronddoeken AP-30-D
 44 = concertina
 45 = 2 paar draadhandschoenen
 46 = antennes AN/GRC-7
 47 = IR-rijtkijker
 48 = gevechtstas M52 (boordschutter)
 49 = seinpistool in tas
 50 = 2 camouflage-netten
 51 = mitr Browning .50-inch
 52 = verwisselloop mitr .50-inch
 53 = pistoolmitr Uzi
 54 = kist met 5 reserve periscopen
 55 = telefoontoestel TA-3017
 56 = 18 handgranaten
 57 = bindtouw (40 m)
 58 = 10 trommels munitie .50-inch
 59 = voorsteun tlv-84 mm
 60 = tlv-84 mm Carl Gustaaf
 61 = 3 tassen behorende bij tlv 84 mm
 62 = 2 granaten tlv 84 mm
 63 = IR-app, tlv 84 mm
 64 = 6 noodrantsoenen
 65 = 3 gevechtstassen M 52
 66 = camouflagenet
 67 = 3 gevechtsrantsoenen (indiv)
 68 = 4 LAWS
 69 = 3 blikjes à 6 seinpatronen
 70 = 6 verwarmingsblikjes
 71 = 22 doosjes munitie 9 mm
 72 = 2 pistoolmits Uzi

Vast op of in het vtg

- 2 rookgranaatwerpers
- 2 IR-koplampen
- 1 pionierrek
- 3 antennevoeten + antennekabels
- 2 mountings MT-298/GRC en MT-327/GR
- 1 controlbox C-375-FR/VRC
- 5 daggeriscopen
- 1 verbandtrommel
- 1 brandblusser
- 2 verbindingkabels IR-app. boordwapen
- 1 flexibel uitlaatstuk

fig. 2



fig. 3

Op de man

- 2 pistolen Browning
- 6 bajonetmessen
- 3 stofbrillen
- 3 zaklantaarns
- 1 kaartentas
- 1 kaarthoekmeter
- 1 kompas in etui
- 1 kijker in tas

VERBINDINGEN

Radio's

Hierbij moeten wij het volgende onderscheid maken:

Vast in het voertuig zitten:

de mounting MT-298/GRC, zit links, vooraan.

de mounting MT-327/GR, zit rechts vooraan in een nis.

Aan de mounting MT-298/GRC zit nog een probleem. Deze mounting heeft nl. slechts 4 aansluitingen, derhalve moet de radiocombinatie AN/GRC-7 van de cc verdeeld worden over beide mountings, met als gevolg, dat we niet meer kunnen spreken over een AN/GRC-7, omdat deze radiocombinatie niet meer vanuit één centraal punt, de C-435 bediend kan worden. Het zou beter zijn, als in deze

pwco geplaatst was de mounting MT-297/GRC, die eveneens links voorin geplaatst kan worden, even groot is, doch het enorme voordeel heeft van 7 aansluitingen. Op deze mounting kan de radiocombinatie AN/GRC-7 in zijn geheel geplaatst worden, omdat hiervoor ook 7 aansluitingen benodigd zijn. De mounting MT-327/GR hebben we dan in eerste instantie niet nodig en er wordt dus ruimte gewonnen in het toch al volgepakte vtg. *De 'control box C-375 FR/VRC'*

Deze box met een keuzeschakelaar en een te vergrendelen zendschakelaar vindt u links achter, naast de linker achterdeur.

3 antennevoeten cpl, die door middel van antennekabels met de toestellen verbonden zijn en die alle drie op de linkerhelft van het vtg zijn geplaatst.

De radiotoestellen

De cc heeft de radiocombinatie: AN/GRC-7. Deze combinatie bestaat uit: de RT-68, PP-112, RT-70, AM-65, R-110 en C-435.

Voor het plaatsen van deze toestellen in de pwco op de mountings MT-298/

GRC en MT-327/GR kunnen we drie mogelijkheden onderscheiden:

(Fig. 6)

Onzes inziens is de eerste mogelijkheid (A), de beste, omdat de C-435 dan te gebruiken is voor beide zendontvangers. Via de R-110 wordt bovendien slechts ingeluisterd op het batconet.

(Fig. 7 en 8)

Ook de afstandbedieningsuitrusting AN/GRA-6 en de controlebox C-375 FR/VRC zijn alleen bij de 1e mogelijkheid te gebruiken.

Toebehoren bij bovengenoemde radio-toestellen

- Installatie uitrusting elektronisch materieel: MX 3715, bestaande uit:
 - 3 connectoren (UG-273)
 - 3 connectoren (UG-306)
 - 1 connector kortsluitknop
 - 2 hand-telemicrofoons (M29-U)
 - 2 hoofd-telemicrofoons (H-63-U)
 - 2 luidsprekers (LS-166-U)
 - 2 borstgarnituren (AN/GSA-6)
 - 3 kabels samenstel (1062)
 - 2 connectoren: nl. de CX-1211/U en CX-1213/U.

Deze toebehoren zitten deels vast aan de radiotoestellen en zijn deels op de man. De luidsprekers kunnen op speciale beugels worden vastgeschroefd en de hand-telemicrofoons kunnen in speciale beklede kokers worden opgeborgen, in de directe omgeving van de radiotoestellen (fig. 9).

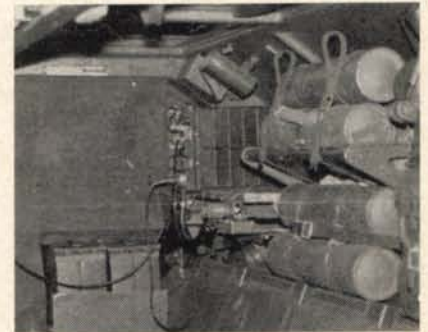


fig. 4

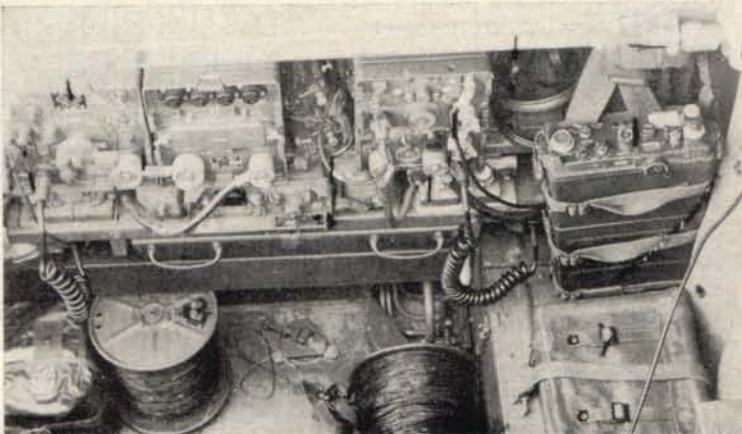
- 1 antennetas cpl
- Deze kan worden opgeborgen, horizontaal, achter de geplaatste radio's op de linker mounting.
- 1 tas met de afstandsbedieningsuitrusting AN/GRA-6.
- Deze tas met inhoud kan worden geplaatst links vóór de tandemas, tegenover het kistje met de 18 handgranaten, met een riem vast te sjoeren.

Overige radio's

1 C/PRC-26-D

Dit toestel kan neergelegd worden

fig. 5



achter de mounting MT-327/GR in de nis, rechts voor, in het rechter gedeelte van de nis.

1 AN/PRC-10-A

Het verdient aanbeveling deze radio te plaatsen in het daarvoor bestemde draagstel. Nu kan dit draagstel met radio worden opgehangen aan het rekje achter de chauffeur, waarbij de beide schouderbanden achter het asbakje worden geplaatst.

1 antennetas, behorende bij de AN/PRC-10 A kan opgeborgen worden tegen de linker zijwand, tussen de grote kachel en het 2e stel accu's.

Lijnverbindingen

- 2 haspels, kabel DR-8

1 haspel in verticale stand te plaatsen op de bodem van het vtg, rechts van de afstandsbedieningsuitrusting AN/GRA-6, onder de grote mounting MT-298 GRC.

1 haspel in horizontale stand te plaatsen op de bodem van het vtg voorin, tegen de accubak.

- 1 kabel legtoestel CE-11

Dit bestaat uit:

1 x RL-39

2 bandjes TS-34 en TS-35

Dit wordt bevestigd aan de 2e haspel, kabel DR-8, die horizontaal tegen de accubak ligt.

1 x TS-10 + 1 bandje ST-33

Dit wordt opgeborgen in de schuiflade onder de mounting MT-298/GRC.

- 1 telefooncentrale SB-18/GT

Eveneens op te bergen in de schuiflade onder de mounting MT-298/GRC.

- 1 telefoontoestel TA-3017 horizontaal neer te leggen onder het handgranatenkistje, rechts vóór de tandemas.

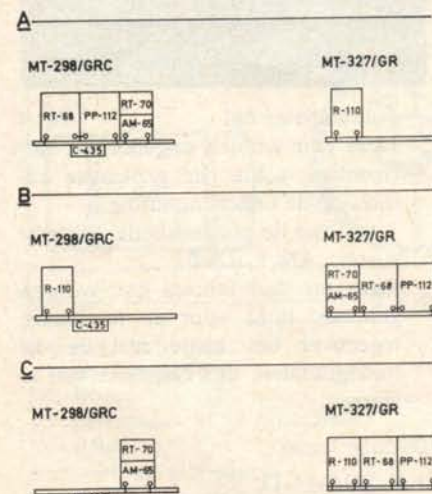


fig. 6

Overig verbindingmateriaal

- 1 stel gronddoeken AP-30-D (wit).

Dit vrij grote en zware pakket kan worden opgeborgen achter de 2 kaartenplanken, links achter. Men dient de kaartenplanken even los te schroeven, het pakket tegen de schuine zijwand te drukken en daarna de planken weer in hun oorspronkelijke positie terug te plaatsen en vast te schroeven.

- 1 stel gronddoeken AP-3050 (Oranje-reflecterend) kan horizontaal worden neergelegd op de 2e accubak, links voor.



fig. 7

- 1 stel seinvlaggen M-238 in etui, 1 rode seinvlag, 1 groene seinvlag, 1 gele seinvlag, kan ook worden opgeborgen, horizontaal, boven op de 2e accubak, links voor.

- 3 zaklantaarns MX-991-U, zijn op de man:

één bij de cc, één bij de sgt vbdn en één bij de chauffeur.

- 2 berichtenboeken, op te bergen in de schuiflade onder de mounting MT-298/GRC.

NBC-MATERIEEL

- 1 bus met 1 kg gas-ontsmettingspoeder, kan geplaatst worden aan de voorzijde van het tussenrekje, achter de chauffeursstoel (vastzetten d.m.v. touw of elastiek).

- 1 handstoffer, eenvoudig op te bergen onder de mounting MT-298/GRC, links voor.

- 1 trommel EH/gaszieken vindt een goede plaats in de bak, op de bodem van het vtg, onder de beide kaartenplanken.

- 7 doosjes waterzuiveringstabletten, op te bergen in de schuiflade, onder de mounting MT-298/GRC, links.

- 1 tactische dosimeter en 1 residuële dosimeter zijn beide op te

bergen in één van de canvasvakjes, boven de schrijftafel.

PERSOONLIJKE EN OVERIGE UITRUSTING

- 6 gevechtstassen M-52 kunnen als volgt worden opgeborgen:

3 naast elkaar, achter een sjoband, onder de tlv-84 mm, rechts achter, tegen de zijwand.

1 rechts van de zitplaats voor de boordschutter, 1 links van de zitplaats voor de chauffeur, 1 boven op de 1e accubak, vastgesjord met een sjoband.

- 6 bajonetmessen, zijn steeds op de man, aan de koppel.

- 3 stofbrillen, zijn steeds op de man en wel op de helm van de cc, de chauffeur en de boordschutter.

- 1 kaartentas, is steeds in het bezit van de cc.

- 1 kaartleesloep in canvastas, op te bergen in de bak, op de bodem van het vtg, onder de kaartenplanken, links.

- 1 kaarthoekmeter (1:50 000), kan opgeborgen worden:

a) in de kaartentas van de cc;

b) in één van de canvasvakjes, boven de schrijftafel.

- 1 gele pechvlag (30 x 45 cm), op te bergen, links van de zitplaats van de chauffeur.

- 1 brandblusser 'Ansul 332' (merimac), hoort vast bij het vtg en u vindt hem in een speciale houder op de rechter achterdeur.

- 1 verbandtrommel (nr 8.2018.5424), behoort ook vast bij het vtg en u vindt hem, eveneens geplaatst op een speciale houder, op de linker achterdeur.

- 1 boutenschaar in etui, op te bergen in de bak, op de bodem van het vtg, onder de kaartenplank, links.

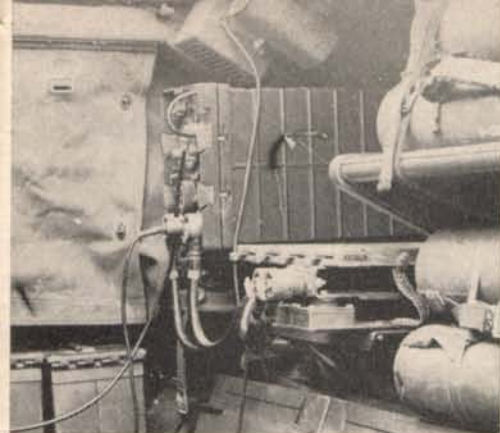


fig. 8

Nu het vtg zowel uitwendig als inwendig geheel beladen is, krijgt de bemanning het commando: 'VOOR AF-MARS — GEREED', waarop de gehele belading en het voertuig nog eens grondig worden gecontroleerd. Er rest nu nog slechts het commando: 'GEEFT — ACHT — INSTIJGEN' en dit gevechtsvoertuig YP-408 kan tot onmiddellijke actie overgaan.

ENIGE SLOTOPMERKINGEN

Het windscherm voor de chauffeur is uitsluitend bestemd voor vredesdoel-einden, vandaar, dat men dit windscherm ook wel 'vredeskap' noemt. We zoeken voor deze vredeskap geen plaats in het vtg; in tijd van oorlog gaat hij vermoedelijk niet eens mee. Slechts onder bepaalde omstandigheden kunt u dit windscherm voor-over klappen, plat op de pantserplaat en met een sjoerband vastzetten. Dit kan bijvoorbeeld niet als de chauffeur met gesloten luik moet rijden, want dan ziet hij niets door zijn frontale periscoop.

De plaats voor de verwisselloop van de mitr .50-inch is in alle YP-408-voertuigen van de painfcie YP-408 hetzelfde. Wij maken echter ernstig bezwaar tegen deze plaats! U weet ongetwijfeld, dat de loop van de mitr .50-inch, na ± 300 patronen afgevuurd te hebben, verwisseld moet

worden. Deze loop is dan zeer warm. Hoe kunnen we nu die gloeiend hete loop gaan opbergen, achter in het toch al volgepakte en volbemande voertuig? Deze hete loop is in staat, om olie, die over hem heen wordt gegoten ter afkoeling, te doen ontbranden! Wij stellen derhalve het navolgende voor:

- a) laten wij de verwisselloop mitr .50-inch bevestigen op de neus van het voertuig of bijvoorbeeld boven op het pionierrek;
- b) laten wij bij de belading van iedere YP opnemen: minstens 1 paar asbesthandschoenen voor het verwisselen van deze zeer hete loop.

Een open vraag blijft nog: hoe te handelen met betrekking tot de pionierschop?

Wij zien voor de huidige pionierschop, één kleine mogelijkheid: we kunnen deze pionierschop opbergen onder de klep van de gevechtstas M-52, maar ook op deze manier zal hij veel ongerief veroorzaken. Misschien een andere pionierschop?

Tot slot willen wij met grote nadruk stellen, dat deze uiteenzetting slechts bedoeld is als een VOORSTEL onzerzijds. Bij cursussen op het Piroc is herhaaldelijk gebleken, dat men behoefte had aan enige richtlijnen omtrent het model-beladen van de pwco van de compagniescommandant.

Het is vanzelfsprekend, dat wij een cc niet kunnen of willen verplichten omtrent het beladen van zijn voertuig. Hij is natuurlijk volkomen vrij om dit naar eigen inzicht te doen, voor zover de OTAS en de opdracht dit toelaten. Wij hebben slechts gepoogd u enig inzicht te geven en hopen op deze manier enige vraagpunten te hebben beantwoord.

fig. 9

